

Deutsche
Demokratische
Republik

Hydraulik
Zusatzeinheiten für Wegeventile
mit Kolbenlängsschieber
Nenndruck 16 und 25 MPa 1. Generation
Unterplattenanbau Nennweiten 32; 40
Kennwerte Hauptmaße

TGL
10938/01

Gruppe 135575

Гидравлика
Распределители с цилиндрическим
продольным золотником
номинальное давление 16 и 25 МПа
1. Поколение

Монтаж на плитах
Показатели

Условные проходы 32 и 40
Основные размеры

Hydraulics
Directional Control Valves
Nominal Pressure 16 and 25 MPa
1. Generation
Subplate Mounting Nominal Diameter 32 and 40
Characteristic Values Main Dimension

Deskriptoren: Hydraulikgeraet; Ventil- Untersatzeinheit; Wegeventil; Kolbenlaengsschieber; Unterplattenanbau; Maß; Geraetekenwert

Verbindlich ab 1. 8. 1981

Für Neu- und Weiterentwicklungen
ab 1. 1. 1984 nicht mehr anzuwenden.

Maß in mm

1. KENNWERTE

Bezeichnung einer Zusatzeinheit von Nennweite 32; Baugruppe 84.60:

Zusatzeinheit 32-84.60 TGL 10938/01

Tabelle 1



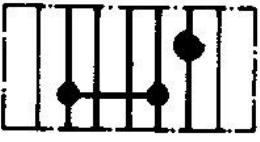



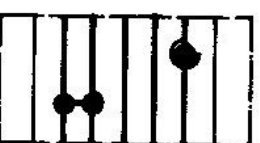











Nennweite	Einzelunterplatten			Anschlußrohre Rohraußendurchmesser für		Umlenkplatte T
	89.11; 89.21 T ₁ ; T ₂ ; A; B; P	89.12 89.22 T ₁ ; T ₂ ; A; B; P	P _x T _x	Aufnahmeplatte 89.39 Verkettungsunterplatte 89.30 89.31 * 1) * 1) T ₁ ; T ₂ ; A; B; P	P T _x	
32	38	-	12	35	12	35
40	-	50		50		50

* 1) Anschlüsse T₁ und T₂ nur bei Baugruppe 89.31 vorhanden

Fortsetzung Seite 2 bis 12

Verantwortlich/bestätigt: 28. 7. 1980, VEB Kombinat ORSTA-Hydraulik, Leipzig

Tabelle 2 Zusatzeinheiten

Nennweite	Baugruppen-Nr.	Symbol	
		normale Lage	gedrehte Lage
32; 40	84.60	$P_2 T_1 A P B T_2 T_1$ 	$P_2 T_1 A P B T_2 T_1$ 
	85.20		
	85.30		
	85.40		
	85.50		
	85.60		
	86.10		
	86.20		
	86.30		

Fortsetzung der Tabelle Seite 3

Fortsetzung der Tabelle 2

Nennweite	Baugruppen-Nr.	Symbol	
		normale Lage	gedrehte Lage
32; 40	86.40		
	86.50		
	87.10		
	87.20		
	87.30		
	88.10		
	88.20		
	88.30		
88.40			

Fortsetzung der Tabelle 2

Nennweite	Baugruppen-Nr.	Symbol	
		normale Lage	gedrehte Lage
32	89.11		
32; 40	89.12		
32	89.21		
40	89.22		
	89.30		
32; 40	89.31		
	89.39		

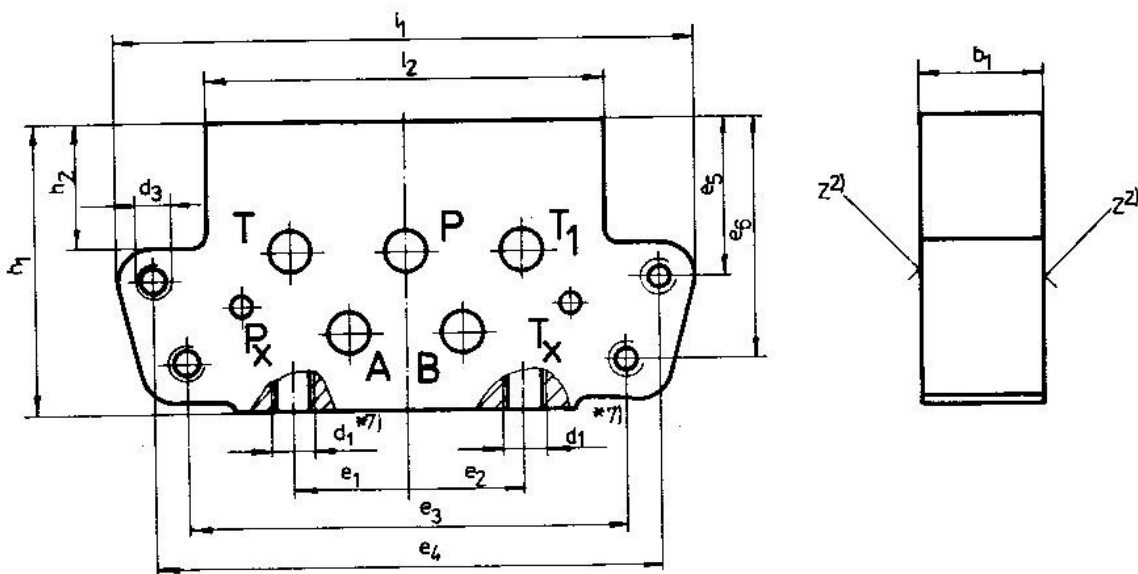
Bei Umlenkplatten, Verkettungsunterplatten, Aufnahmeplatten werden die Kante T_1 ; T_2 ; P ; A ; B ; P_x und T_x entsprechend der Funktion gebohrt.

Tabelle 3 Druckeinsatzbereiche

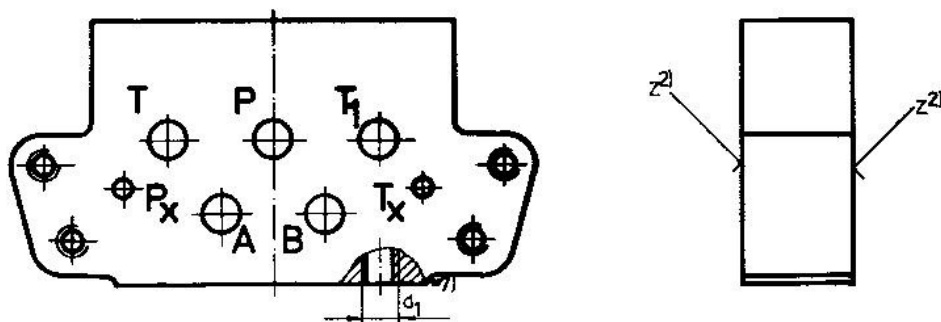
Nennweite	Zusatzeinheiten	Baugruppen-Nr.	Nenndruck p_n MPa
32; 40	Umlenplatten	84.60 bis 88.40	16
	Einzelunterplatte	89.12	
	Verkettungsunterplatten	89.30 und 89.31	
	Aufnahmeplatte	89.39	
32	Einzelunterplatten	89.11 und 89.21	25
40	Einzelunterplatten	89.22	16

2. HAUPTMASSE

Baugruppen 85.60; 87.10; 88.10



Baugruppen 84.60; 85.20; 85.30; 86.10; 86.20; 86.30; 86.40; 87.20; 87.30; 88.20; 88.30



2) Montagefläche für weitere Zusatzeinheiten
 * 7) bei Nennweite 40 Flanschanschluß

Baugruppen 85.40; 85.50; 86.50; 88.40

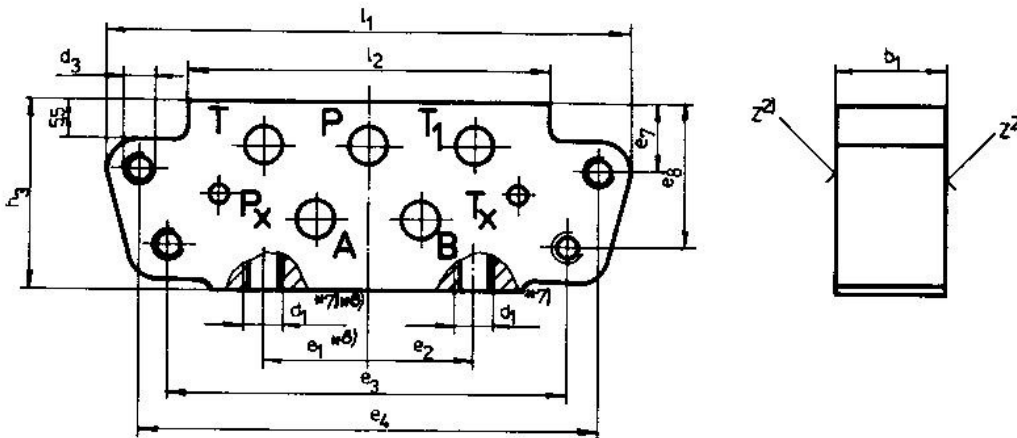


Tabelle 4

Nennweite	b_1	d_1 * 7)	d_3	h_1	h_2	h_3	l_1
32	60	M42 x 2	M20	151	51,5	105	385
40	90	40	M24	185	75,5	120	450

Nennweite	l_2	e_3	e_4	e_5	e_6	e_7	e_8	Masse kg ≈ Baugruppen	
								84.60 bis 88.30	85.40 bis 88.40
32	300	319	345	71,5	128,5	25,5	82,5	16,5	13
40	355	378	400	95,5	157,5	30,5	92,5	24	19,5

Tabelle 5

Nennweite		Baugruppen				
		84.60 87.20 87.30 88.30 88.40	85.50 85.60 86.60 87.10 88.10	85.20 85.30 85.40	86.10 86.20 86.30 86.40 88.20	88.40
32	e_1	-	84	-	-	84
	e_2	63		84	-	
40	e_1	-	96	-	-	96
	e_2	72		96	-	

2) siehe Seite 5

* 7) siehe Seite 5

* 8) Die Maße e_1 und d_1 gelten nur für die Baugruppen 85.50 und 86.50

Baugruppen 89.11; 89.12

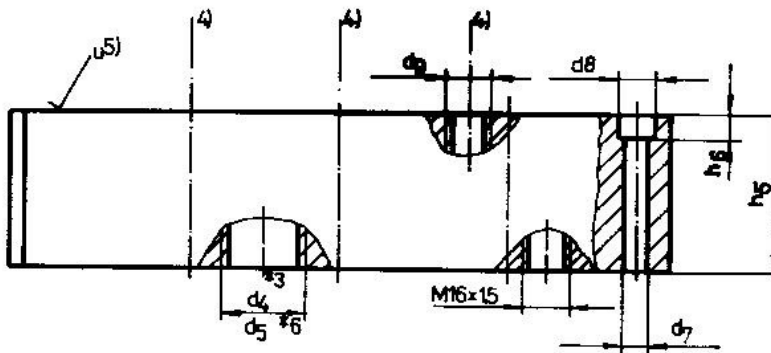
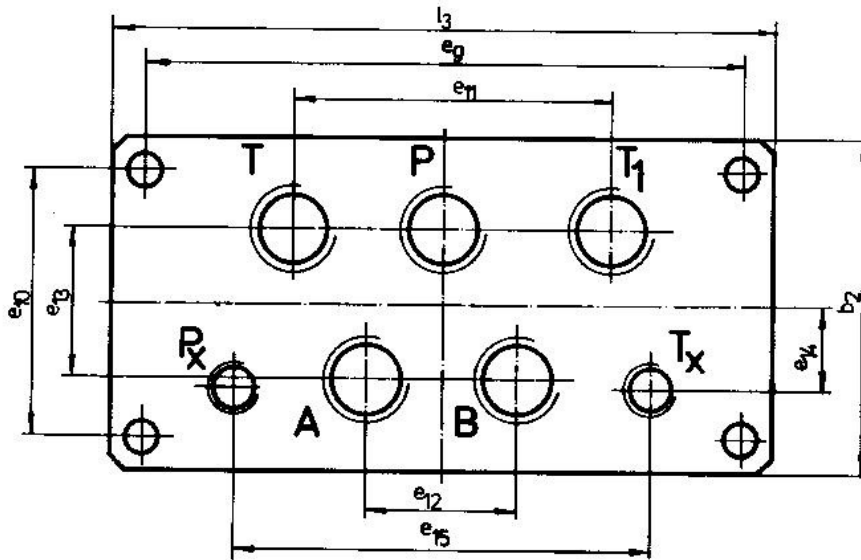


Tabelle 6

Nennweite	b_2	d_4	d_5 * 6)	d_7	d_8	d_9	e_9	e_{10}
32	186	M 48 x 2	M 42 x 2	18	26	M 16	310	156
40	225	-	40	22	33	-	370	175

Nennweite	e_{11}	e_{12}	e_{13}	e_{14}	e_{15}	h_5	h_6	l_3	Masse kg ≈
32	155	100	84	36	224	60	17,5	340	30,1
40	180	90	100	43	250	75	21,5	420	43,5

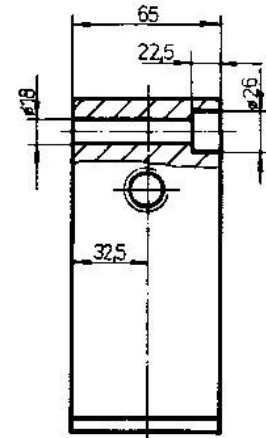
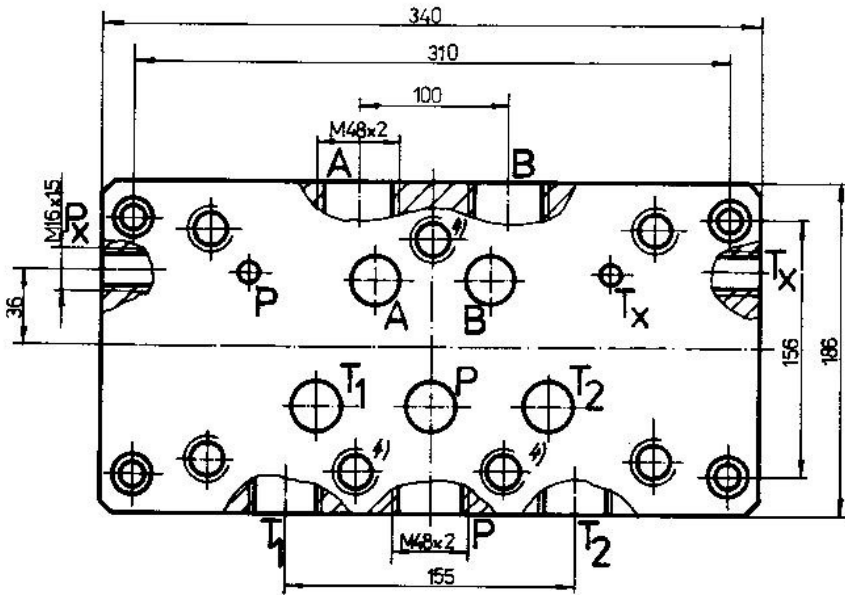
* 3) dieses Maß gilt nur für Baugruppe 89.11

4) Zusatzschrauben bei Baugruppe 89.11 und 89.21 gehören zum Lieferumfang bei Nennweite 32

5) Montagefläche für Wegeventile nach TGL 10935/01

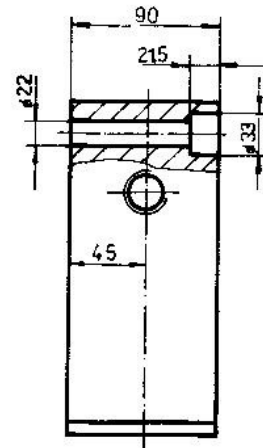
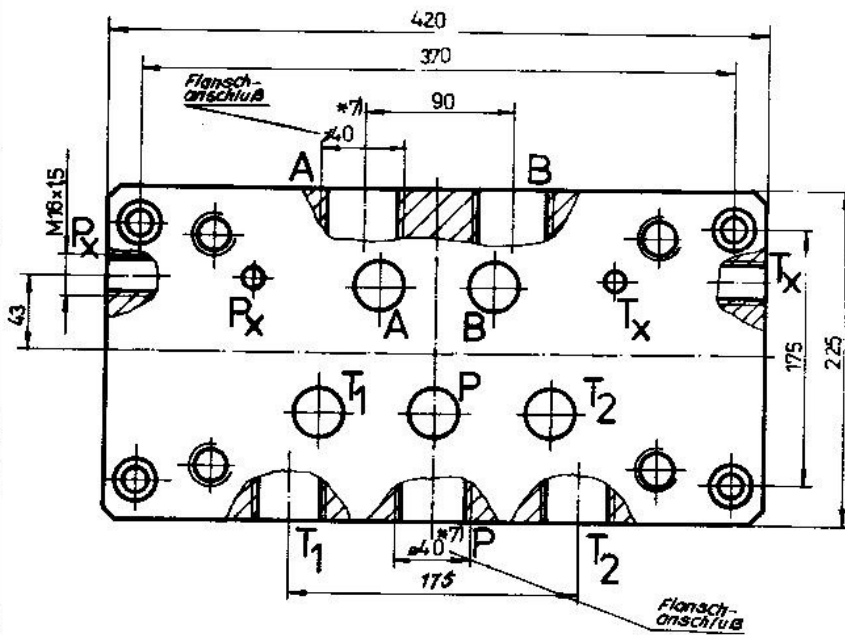
* 6) dieses Maß gilt für Baugruppe 89.12 bei Nennweite 40 Flanschanschluß

Baugruppe 89.21



Nennweite	Masse kg
32	30,1

Baugruppe 89.22



Nennweite	Masse kg
40	43,5

4) siehe Seite 7

*7) siehe Seite 5

Baugruppe 89.30

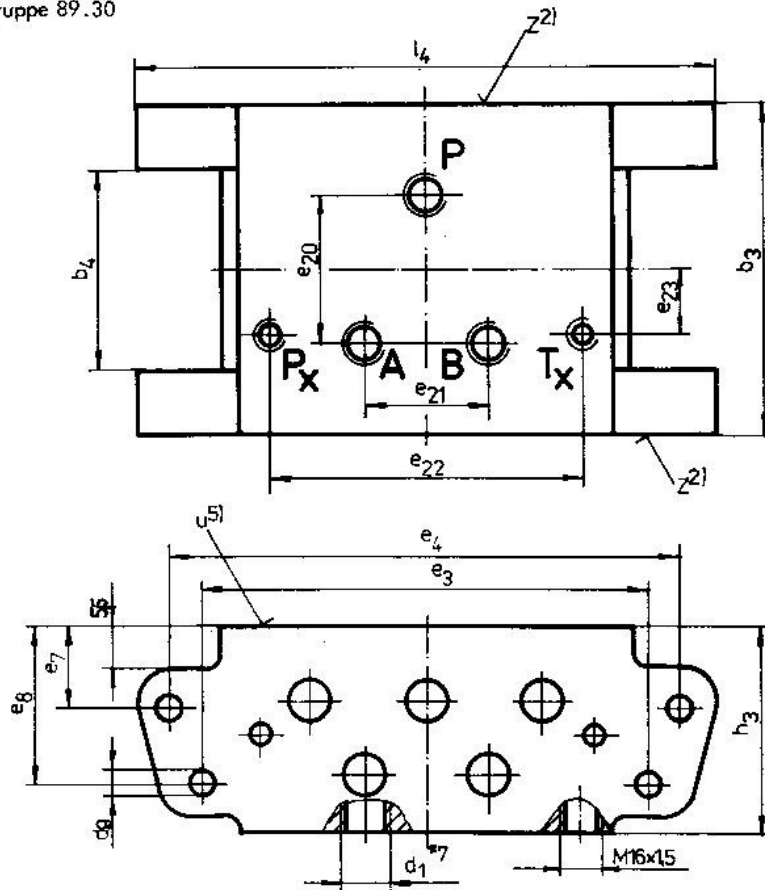


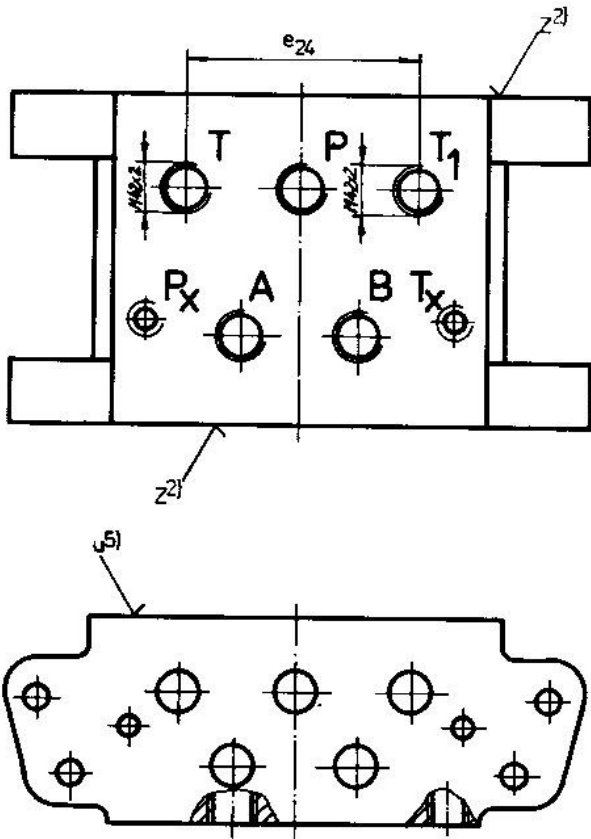
Tabelle 7

Nennweite	b_3	b_4	d_1	d_9	e_3	e_4	e_7	e_8
32	185	119	M42 x 2	21	319	345	25,5	82,5
40	230	160	40	25	378	400	30,5	92,5

Nennweite	e_{20}	e_{21}	e_{22}	e_{23}	h_3	l_4	Masse kg ≈
32	84	84	226	36	105	385	37,9
40	100	96	260	43	120	450	58,5

2) siehe Seite 5
 • 7) siehe Seite 5
 5) siehe Seite 5

Baugruppe 89.31



fehlende Maße wie Baugruppe 89.30

Tabelle 8

Nennweite	e_{24}
32	168
40	192

Dicke der Dichtplatten bei Längsverkettung

Tabelle 9

Nennweite	Dicke
32	2,1
40	

2) siehe Seite 5
5) siehe Seite 7

Baugruppe 89.39

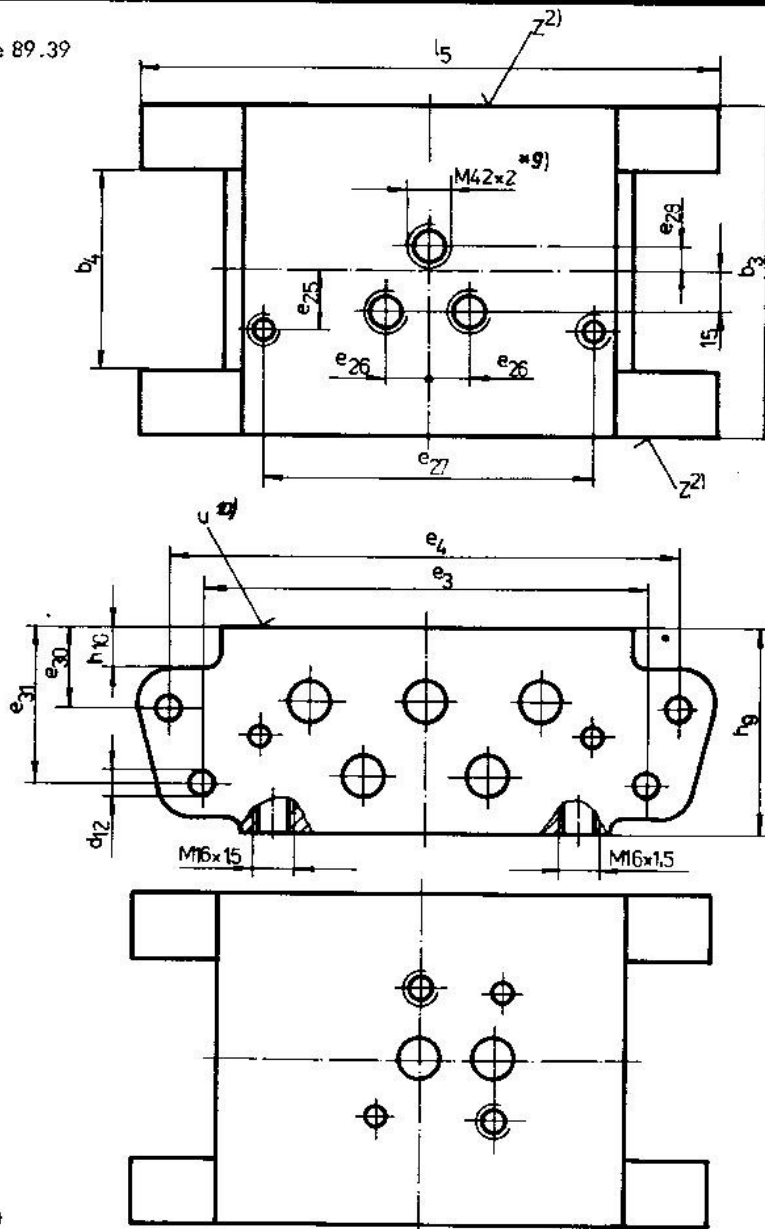


Tabelle 10

Nennweite	b ₃	b ₄	d ₁₂	e ₃	e ₄	e ₂₅	e ₂₆	e ₂₇	e ₂₈	e ₃₀	e ₃₁	h ₉	h ₁₀	l ₅
32	185	119	21	319	345	36	47	226	4	66,5	123,5	146	46,5	383
40	145	75	25	378	400	43	50	260	-	86	148	180	46	449

Tabelle 11

Nennweite	Einzelunterplatten 89.11; 89.21	
	T ₁ ; T ₂ ; A; B; P	P _x ; T _x
32	C 38-400 TGL 8277-St	C 12-320 TGL 2353-St

Tabelle 12

Nennweite	Einzelunterplatten 89.12; 89.22	
	T ₁ ; T ₂ ; A; B; P	P _x ; T _x
40	Flanschschluß 40-16 TGL 25-13430	C 12-320 TGL 0-2353-St

2) siehe Seite 5

9) Gewindeanschluß für Volumenstrom kann bei Konal P oder A oder B; bzw. bei A und B vorgesehen werden.

10) Montagefläche für Druck- und Sperrventile

Tabelle 13

Nennweite	Verkettungsunterplatte 89.30	
	A; B; P	$P_x; T_x$
32	C 35-160 TGL 0-2353-St	C 12-320 TGL 0-2353-St
40	Flanschschluß 40-16 TGL 25-13430	C 12-320 TGL 0-2353-St

Tabelle 14

Nennweite	Verkettungsunterplatte 89.31	
	$T_1; T_2; A; B; P$	$P_x; T_x$
32	C 35-160 TGL 0-2353-St	C 12-320 TGL 0-2353-St
40	A; B; P - Flanschschluß 40-16 TGL 25-13430	C 12-320 TGL 0-2353-St
	$T_1; T_2$ - C35-160 TGL 0-2353	

Tabelle 15

Nennweite	Aufnahmeplatte 89.39	
	$T_1; T_2; A; B; P$	$P_x; T_x$
32; 40	C 35-160 TGL 0-2353-St	C 12-320 TGL 0-2353-St

Tabelle 16

Nennweite	Umlenkplatten 84.60 $T_1; T_2$ bis 88.40	
	32	C 35-160
40	Flanschschluß 40-16 TGL 25-13430	

Hinweise

Ersatz für TGL 10938/01 Ausg. 9.73

Änderungen gegenüber Ausg. 9.73:

Im Titel 1. Generation aufgenommen; Nennweiten 16 und 25 gestrichen; Nennweite 40 aufgenommen; redaktionell überarbeitet; Verbindlichkeit eingeschränkt

Im vorliegenden Standard ist auf folgende Standards Bezug genommen:
TGL 8277; TGL 10935/01; TGL 0-2353; TGL 25-13430

Hydraulik und Pneumatik; Symbole siehe TGL 8672

Hydraulik; Wegeventile; Technische Lieferbedingungen siehe TGL 10895

Hydraulik; Bauschaltpläne; Erläuterungen, Regeln für die Gestaltung siehe TGL 10916

Hydraulik; Steuereinheiten für Wegeventile mit Kolbenlängsschieber Nenndruck 16 und 25 MPa, 1. Generation; Unterplattenanbau Nennweiten 32 und 40; Kennwerte, Hauptmaße, Funktionsmerkmale siehe TGL 10936/01

Hydraulik; Stelleinheiten für Wegeventile mit Kolbenlängsschieber Nenndruck 16 und 25 MPa, 1. Generation; Unterplattenanbau Nennweiten 32 und 40; Kennwerte, Hauptmaße siehe TGL 10937/01

Hydraulik und Pneumatik; Geräte und Baugruppen; Allgemeine Technische Forderungen siehe TGL 20700

Hydraulik und Pneumatik; Hydraulische und pneumatische Einrichtungen; Begriffe, Formelzeichen, Maßeinheiten siehe TGL 20703